

國立臺中教育大學體育學系

大學部課程手冊

(111 學年度入學適用)

本手冊請  
妥為保管

中華民國 111 年 9 月



## 目錄

壹、簡史及教育目標.....	1
貳、師資介紹.....	2
參、學生活動.....	3
肆、學生未來展望.....	4
伍、行政資源介紹.....	5
陸、課程架構與相關法規.....	6
一、體育學系課程架構表(111).....	6
二、國立臺中教育大學共同課程架構表.....	13
三、國立臺中教育大學通識課程架構表.....	14
四、體育學系畢業門檻專項基本能力指標及細則.....	22
五、畢業門檻專項基本能力指標認證相關規定與表格.....	24
六、國立臺中教育大學學分學程設置辦法.....	34
柒、國立臺中教育大學體育學系學生獎助學金設置要點.....	36



# 壹、簡史及教育目標

## 一、簡史

本系於民國八十七年九月於求真樓成立，招收大學部學生一班四十四名，包含繁星入學、個人申請(甄審、甄試)與考試分發的學生，是本校以國小師資培育為考量的相關學科學系，畢業頒授教育學士學位。最初以培育國小體育師資為主要目標，在轉型過程中逐步成為非師資培育學系，目前課程採雙軌制(即師資及非師資)。本系專門課程中含學科及術科，包含體育的各項學術基礎，能為初入門的學子紮下良好的根基。

由於求真樓重建，本系先搬至樂群樓一樓，再搬至目前的中正樓，並擁有操場、球場、體適能中心及游泳池等設施，第二校區亦設有體育相關教室。畢業生皆需經過實習才可取得教師資格，九十二年起公費生及錄取率百分之四十七的自費生成為國小教師。九十三年起公費生及錄取率都逐漸下降，於是規劃「運動健康管理」學程供學生修習，以提昇本系畢業生的就業競爭力。

九十一年五月創下首屆的體育表演會，成為本系的傳統及特色。本系學生就學期間參與社區服務，並與產業界實際接觸，協助社區體育的推動及參與國小及鄉鎮運動會的裁判及策劃工作，每年六月出版中師體育，目前已出版七期，民國九十四年八月，本校改名國立臺中教育大學，配合學校的改名，中師體育改為「國立臺中教育大學體育學系學刊」，今年為第16期。運動校隊及社團種類眾多，可豐富學生的課外學習生活。同時，本系主辦各項全國性體育學術活動，如課程改革與教學創新學術研討會、全民健康與身體文化研討會，並於民國九十四年度起招收碩士班學生，加入培育體育學術研究人才的行列。本系有多元化的課程及教育目標，重視培養勤勞樸實、盡職負責的個人特質，配合教育改革方向，加強培育推動本土、民俗、原住民、社區及休閒運動、保健及觀光等產業界建教合作，使畢業同學取得更寬廣的出路。

未來，我們會繼續加強優秀的師資陣容(將增聘一流教師)，增建體育休閒相關場地(體育教學大樓)，增購器材設備，加強師生互動及學生輔導，使體育學系真正成為一個大家族，讓學子能在溫暖互信的環境中學習、成長。

## 二、教育目標

體育學系除應遵照教育大學之教育目標，培養體育運動相關事業專業人才外，並應教育學生以下專業知能：

### (一) 發揮專長、追求卓越

發揮第一運動專長，鼓勵學習第二專長(體育及非體育類)。學生可修習輔系或學程，就業競爭力較強。

### (二) 科際整合、均衡發展

體育學術科際整合，培養一流體育與運動科學研究人才及第一線體育教師及運動指導員，全面提升運動水準及風氣。

### (三) 勤勞樸實、盡職負責

強調品德教育及優良傳統，培養學生勤勞樸實、盡職負責之態度，以為將來就業職場之準備。

## 貳、師資介紹

- 1.本系現有專任教師 10 人，其中男教師 9 人，女教師 1 人。
- 2.教師職等教授 3 名、副教授 2 名、助理教授 4 名、講師 1 名。

### 體育學系專任教師學歷與專長

教師姓名	職 稱	學 歷	專 長
程一雄	教授 兼 系主任	輔仁大學食品營養學系 博士	運動營養學、運動生理學、運動與健康促進、體適能
李炳昭	特聘教授	英國羅浮堡大學 運動休閒管理博士	休閒管理、運動管理、運動政策研究、職業運動研究、田徑
許太彥	教授	國立臺灣師範大學 體育學系博士	運動生物力學、運動技術分析、羽球、軟網
張碧峰	副教授	美國聖道大學運動管理 學系博士	運動管理、運動行銷、運動裁判法、網球、高爾夫
林靜兒	副教授	國立臺灣師範大學 體育學系博士	運動心理學、動作行為學、武術、太極拳
李國維	助理教授	德州女子大學 人體運動學系博士	運動與休閒行銷、體育行政管理、運動與休閒管理實務、運動與休閒管理實習、服務品質管理、運動英文
楊佳政	助理教授	臺北市立大學競技運動 訓練研究所博士	體能訓練、健身運動指導法、體適能、網球、撞球
柯柏任	助理教授	國立臺灣師範大學 體 育學系運動生物力學組 博士	運動與數學、體育統計學、運動技術分析、街舞
劉佳鎮	助理教授	國立暨南國際大學教育 政策與行政博士	兒童發展與體育、體育學原理、體育課程設計、棒壘球
高榮傑	講師	國立臺中教育大學體育 學系碩士	籃球、游泳、排球

# 參、學生活動

## 一、系學會活動

本系學生設有「系學會」組織，旨在促進師生間之溝通互動並協助學系推行各項事務。學會設會長一人、副會長一人，下設執行秘書、活動、總務、文書、公關、美宣、攝影、器材等八組負責統籌全系學生之各項活動，其種類概分如下：

### (一) 學術活動

如舉辦專門性的學術研討會、講習會及研習會、學系讀書會、師生學術成果發表會、出版體育學系學刊（原中師體育）、學生寫作園地等，加強學術知識之交流與發展。

### (二) 康樂活動

如迎新送舊活動、校外郊遊、不定期活動等，使得學生不僅能夠於課餘時間調劑身心，更可連絡師生及同學間的感情。

### (三) 體育活動

如舉辦拔河比賽、協助體育表演會活動等，並贊助系隊積極參與各種校內及校外體育活動，自本系成立以來，績效卓越，深受各界好評。

### (四) 協助校務及系務推動

幫助學校執行各項學生事務，並且參與全校或本系各項會議，積極扮演學校、系辦及同學間的橋樑。

## 二、體育成果發表會

本發表會係以應屆畢業生為主體，由學生主導策劃，屬學校公開性活動，也是中教大體育系最大的公演，亦是學校活動中，最多觀眾的表演活動。藉由運動表演，展現體育文化的力與美，以向社會大眾推廣全民體育的重要性，進而協助政府發展國民體育，帶動校內外運動風氣，此外也藉此表演活動，向與會來賓推廣體育之樂趣，並藉以觀眾的力量，廣招社會大眾認識體育，參與體育，以致於了解體育，將國人的體育文化推向更高層次。

其組織運作由召集人學生代表兩位負責統籌，下分活動、創意行銷、美宣場地、服務、文書、總務、電腦設計、公關、節目、舞台監督、燈光、監事、藝術總監、音控等十四組。活動過程以融合教育、身體運動與技巧、娛樂及創意，展示運動文化及表現學習效果為主。並以舞台表演方式呈現，搭配聲音、音樂、燈光等多媒體，來展現體育與運動的特色與精神。

## 肆、學生未來展望

### 一、培育國小級任及體育科任老師

除配合教育改革方向之外，持續發揚優良傳統，突顯本校體育科系畢業學生擔任教職的優勢，培育盡職負責之國小級任及體育科任老師，使本校（系）在轉型發展過程中，學生未來就業依然保有競爭力。

### 二、培育適應體育及幼兒體能老師

畢業學生除能修習本系提供之相關科目學分外，習得專業知能，亦能結合特殊教育及幼兒教育等學系的教學資源，使學生多具備特殊體育、幼兒體育的教學能力，讓教學層面更寬廣，發揮本系多元發展之特色。

### 三、培育專業運動員及運動指導員

學生可以充分發揮本身運動專長，擔任專業運動員，為國效力。並能學習相關運動知識成為運動教練員、指導員，結合理論與實務，提昇運動水準及風氣。

### 四、培育運動管理及體育行政部門人才

學生有志從事體育行政管理職務者，可以參加公務人員資格考試。同學可從應考須知上了解體育應考資格、考試科目、錄取名額及需用機構。本校歷年來畢業校友參加本公職考試成績斐然，值得同學們效法學習。

### 五、自行創業及經營運動休閒相關產業

鼓勵學生學習非體育類專長科目，修習輔系或學程，加強就業競爭力。本系除原本師資培育外，亦配合學校轉型發展，調整系內專門課程，並與休閒、保健及觀光等產業界建教合作，使學生取得更寬廣出路及可能性。

### 六、培育體育學術研究人才

本系主要教育目標之一為強化學生人文與自然科學之素養，落實自然與人文並重的理念，提供學生堅實的基礎訓練，激發其對體育學術研究的興趣與潛能，作為進修研究之準備。國內外相關系所選擇極為多元（體育、休閒管理等），學生可依其能力及興趣，發展本身未來研究。

本系學生畢業之後發展，端看個人選擇。由於今日系所發展呈現多元特性，同學應利用在學期間收集相關資料、選讀相關課程，多與系上老師或畢業校友連繫請教，儘早準備，以順利達成自己的志向。



## 伍、行政資源介紹

1. 本校網頁：<http://www.ntcu.edu.tw>
2. 校務行政系統：<http://www.ntcu.edu.tw/www/cp/>（學生資訊、選課專區、線上請假等）
3. 學生事務處：<https://reurl.cc/9GyNGx>  
有關學生住宿、賃居業務、生活學習助學金、各項獎學金、兵役、學生包裹領取、就學貸款、社團活動、服務學習、心理諮商等服務
4. 教務處：<https://oaa.ntcu.edu.tw/>  
註冊組：有關休、復、退學申請、成績單、學分抵免、學籍資料、輔系/雙主修、學生證遺失、延長修業年限申請、畢業離校等服務  
課務組：有關選課(人工加退選、校際選課、超修)、調教室申請表等  
提醒：使用教務處表單時，請至本校教務處網站[表單下載]取得最新表格，填寫錯誤或塗改，須得在旁簽名。
5. 圖書館：<https://lib.ntcu.edu.tw>
6. 本系網頁：<https://pe.ntcu.edu.tw/>  
系辦電話：04-22183413 系辦 Mail：dpe@mail.ntcu.edu.tw  
FB 社團：臺中教育大學體育學系。為便利聯繫及公告事項，請大家加入  
<https://www.facebook.com/groups/278584198821410/>  
大學部各式表單：[https://pe.ntcu.edu.tw/downloads.php?type\\_sn=1](https://pe.ntcu.edu.tw/downloads.php?type_sn=1) 下載專區  
大學部手冊內有許多跟學生有關的法規及表格，請詳加閱讀（系網-課程規劃-大學部-課程架構可下載手冊電子檔）
7. 關於修習「教育學程」：須經過師資培育暨就業輔導處教育學程甄選，甄選通過即可修教程，日期及辦法請主動關注師培處公告。  
師培處教育學程聯絡人：張小姐，04-22183233
8. 歷年成績單申請：由民生路校門口面對行政大樓的中間偏左邊(教務處入口處)，有一台自動販賣機，即可列印
9. 教師聯繫方式如下表：



姓名	電話	電子信箱	姓名	電話	電子信箱
許太彥 教授	04-22183009	hsu@mail.ntcu.edu.tw	李國維 助理教授	04-22183015	peter.k.w.lee@gmail.com
程一雄 教授	04-22183459	ischeng1965@mail.ntcu.edu.tw	楊佳政 助理教授	04-22183311 /22183016	much_yang@hotmail.com
李炳昭 教授	04-22183013	p.c.lee@ntcu.edu.tw	柯柏任 助理教授	04-22183011	kobojen@mail.ntcu.edu.tw
張碧峰 副教授	04-22183017	bifon@mail.ntcu.edu.tw	劉佳鎮 助理教授	04-22183412 /22183018	jamesliu@gm.ntcu.edu.tw
林靜兒 副教授	04-22183008	chingern@mail.ntcu.edu.tw	高榮傑 講師	04-22183416	pe@gm.ntcu.edu.tw

# 陸、課程架構與相關法規

## 一、體育學系課程架構表(111)

課程類別		學分別		適用類型		備註	
模組課程		必修	選修	師資生	非師資生		
共同課程	共同必修課程	2	0	2	2		
	共同選修課程	0	0	0	0		
通識課程	語文通識課程	8	0	8	8		
	通識選修課程	0	18	18	18		
專門課程	院共同課程	4或6	0	4	6		
	系基礎課程	12	2或16	14	28		
	系核心課程	28	0	28	28		
	系專業模組課程 (至少修畢1個專業模組)	A、體育課程與教學專業模組 B、運動科學與產業模組	0 2	18 24	18		26
	自由選修課程	0	12	0	12		
師資培育課程 (至少修畢50學分)	教育基礎課程	5	7	12	0		
	教育方法課程	8	4	12	0		
	教育實踐課程	8	4	12	0		
	專門課程	4	6	10	0		
	普通課程	0	4	4	0		
合計				142	128		

說明：

- 一、修習師資培育課程者其畢業最低學分：142 學分，未修習師資培育課程者其畢業最低學分：128 學分。  
有意擔任教師者經甄選後可成為師資生，修習師資培育課程。
- 二、本系系專業模組課程修習規定：
  - (一) 師資生修業期間須修畢 A、體育課程與教學專業模組至少 18 學分。
  - (二) 非師資生修業期間須至少修畢系專業模組課程 26 學分，其中需修畢 1 個系專業模組課程所規定之學分 (A、體育課程與教學專業模組 18 學分；B、運動科學與產業模組：26 學分，不足之學分，得於另一模組課程中選修相關學科。
- 三、自由選修課程 12 學分，可自由修讀本系、外系、他校之專門課程、學分學程課程或師資培育課程，惟本校及他校通識課程不得列入自由學分課程。不同學分學程中相同課程或本系核定之等同課程，可同時認列為不同學分學程，惟畢業學分只採認一次。
- 四、畢業前應符合以下規定始得畢業：
  - (一) 非師資生須修畢本校任一類學分學程並取得學分學程證明書，學分學程之修習依據本校學分學程設置辦法辦理。師資生如放棄修習教育學程者，比照非師資生辦理。
  - (二) 本系中文基本能力畢業門檻為「基礎級」，補救措施請參照通識教育中心網頁之公告。
  - (三) 本系英文基本能力畢業門檻為「全民英檢初級」，參加相關英語能力檢定其成績未達標準者，依本校訂定大學部學生語文基本能力實施要點第五點辦理，得以加修本校辦理之 0 學分 4 小時「英文加強課程」或英文會考替代，成績及格者視同通過本校英文基本能力要求。學生參加「英文加強課程」，須依規定報名並繳交學分費。
  - (四) 系畢業門檻：依據本系畢業門檻專項基本能力指標及細則之規定辦理。
- 五、欲修習本系輔系須依本校學士班修讀輔系暨雙主修辦法辦理，加修 20 學分 (輔系學分)。

院共同必修						
科目代碼	科目名稱	選別	學分	時數	開課年級	備註
ZCE00010	教育議題專題 Seminar on Educational Issues	必	2	2	三	
ZCE00040	身心健康促進與實踐 Health Promotion and Practice	必	2	2	一	
ZCE00030	科技在教育上之應用 Application of Technology in Education	必	2	2	二	

※國民小學師資類科師資生修習之「教育議題專題」歸為師資職前教育課程學分，故只需修習「身心潛能激發與實踐」和「科技在教育上之應用」二科。

系基礎課程						
一、必修 12 學分						
科目代碼	科目名稱	選別	學分	時數	開課年級	備註
APE20390	田徑(一) Track and Field(I)	必	1	2	一上	
APE20400	田徑(二) Track and Field (II)	必	1	2	一下	
APE20410	流行舞蹈(一) Popular Dance(I)	必	1	2	二上	
APE20420	流行舞蹈(二) Popular Dance(II)	必	1	2	二下	
APE20110	球類運動-足球 Ball Sport- Soccer	必	1	2	二上	
APE20120	球類運動-籃球 Ball Sport- Basketball	必	1	2	二下	
APE20160	球類運動-排球 Ball Sport-Volleyball	必	1	2	三上	
APE20430	高爾夫(一) Golf (I)	必	1	2	三上	
APE20440	高爾夫(二) Golf(II)	必	1	2	三下	
APE20350	養生運動 Chinese Somatics	必	1	2	三	學期課
APE20180	球類運動-棒壘球 Ball Sport-Baseball (Softball)	必	1	2	四上	
APE20340	民俗體育 Folk Physical Education	必	1	2	四	學期課

二、師資生選修 2 學分，非師資生選修 16 學分

APE21110	網球運動(一) Tennis (I)	選	1	2	一上	
APE21310	網球運動(二) Tennis(II)	選	1	2	一下	
APE21890	體能訓練(一) Fitness and Conditioning (I)	選	1	2	一上	
APE21900	體能訓練(二) Fitness and Conditioning(II)	選	1	2	一下	
APE21910	休閒運動(一) Recreational Physical Activity (I)	選	1	2	一上	
APE21920	休閒運動(二) Recreational Physical Activity(II)	選	1	2	一下	
APE21250	桌球運動(一) Table Tennis (I)	選	1	2	一上	
APE21280	桌球運動(二) Table Tennis(II)	選	1	2	一下	
APE21170	羽球運動(一) Badminton(I)	選	1	2	二上	
APE21290	羽球運動(二) Badminton(II)	選	1	2	二下	
APE21930	進階體操 Advance Gymnastics	選	1	2	二上	
APE21790	足球運動 Soccer	選	1	2	二下	
APE21470	保齡球運動 Bowling	選	1	2	二下	
APE21800	籃球運動 Basketball	選	1	2	三上	
APE21940	進階游泳運動 Advance Swimming	選	1	2	三上	
APE21950	進階流行舞蹈 Advance Popular Dance	選	1	2	三上	
APE21960	水上救生(一) Water Life Saving(I)	選	1	2	三上	
APE21970	水上救生(二) Water Life Saving(II)	選	1	2	三下	
APE21980	輕艇(一) Canoe(I)	選	1	2	三上	
APE21990	輕艇(二) Canoe(II)	選	1	2	三下	
APE22000	太極拳(一) Taijiquan(I)	選	1	2	三上	
APE22010	太極拳(二) Taijiquan(II)	選	1	2	三下	
APE21810	排球運動 Volleyball	選	1	2	三下	
APE21880	國小熱門運動 Popular Sports in Elementary School	選	1	2	三下	

APE21820	手球運動 Handball	選	1	2	四上	
APE22020	進階高爾夫 Advance Golf	選	1	2	四上	
APE22030	撞球(一) Billiard(I)	選	1	2	四上	
APE22040	撞球(二) Billiard(II)	選	1	2	四下	
APE21830	棒壘球運動 Baseball (Softball)	選	1	2	四下	
APE21700	運動專長訓練(一) Specific Sport Training(I)	選	1	2	一下	1.運動績優生必選運動專長訓練(一)、運動專長訓練(二)，其他同學請勿選修。
APE21710	運動專長訓練(二) Specific Sport Training(II)	選	1	2	二下	2.此類課程為進階課程，必須由(一)至(二)依序修習。
APE22050	水中體適能(一) Physical Fitness Swimming(I)	選	1	2	四上	
APE22060	水中體適能(二) Physical Fitness Swimming(II)	選	1	2	四下	
APE20380	童子軍活動 Scouts Activity	選	1	2	四上	

系核心課程 28 學分(學科 20 學分、術科 8 學分)

科目代碼	科目名稱	選別	學分	時數	開課年級	備註
APE10110	體育學原理 Principles of Physical Education	必	3	3	一上	
APE10260	運動社會學 Sport Sociology	必	3	3	一下	
APE10220	運動生理學 Exercise Physiology	必	3	3	二上	
APE10230	運動生物力學 Sport Biomechanics	必	3	3	二下	
APE10240	運動心理學 Sport Psychology	必	3	3	三下	
APE10250	體育行政管理 Administration and Management of Physical Education	必	3	3	四上	
APE10320	體育活動專題 Projects on Sporting Activities	必	2	2	四上	
APE20450	體操(一) Gymnastics(I)	必	1	2	一上	
APE20460	體操(二) Gymnastics(II)	必	1	2	一下	
APE20470	舞蹈(一) Dance(I)	必	1	2	一上	
APE20480	舞蹈(二) Dance(II)	必	1	2	一下	
APE20040	游泳運動(一) Swimming(I)	必	1	2	二上	
APE20490	游泳運動(二) Swimming(II)	必	1	2	二下	
APE20050	國術(一) Chinese Martial Art(I)	必	1	2	二上	
APE20500	國術(二) Chinese Martial Art(II)	必	1	2	二下	

A、體育課程與教學專業模組 (屬性：■學術型□實務型)

※選此專業模組應至少修畢 18 學分 (同一課程認列不同專業模組時，畢業學分僅可採計一次)  
 ※為師資生必選模組。

科目代碼	科目名稱	選別	學分	時數	開課年級	備註
APE11530	運動與數學(一) Sport and Mathematics(I)	選	2	2	一上	
APE11540	運動與數學(二) Sport and Mathematics(II)	選	2	2	一下	
APE11300	人體解剖生理學 Human Anatomy and Physiology	選	2	2	一下	本課程僅能採計1次，不得於其他模組重複認定。
APE11520	運動與性別教育 Sport and Gender Education	選	2	2	一下	
APE31460	體育統計學 Statistics of Physical Education	選	2	2	二上	本課程僅能採計1次，不得於其他模組重複認定。
APE11470	體適能 Physical Fitness	選	2	2	二下	本課程僅能採計1次，不得於其他模組重複認定。
APE11550	兒童發展與體育 Child Development and Physical Education	選	2	2	三上	
APE11560	運動傷害與急救 Sport Injuries and First Aids	選	2	2	三上	本課程僅能採計1次，不得於其他模組重複認定。
APE11580	體育史 History of Physical Education	選	2	2	三上	
APE11620	體育課程設計(一) Design of Physical Education Curriculum(I)	選	2	2	三下	
APE11630	體育課程設計(二) Design of Physical Education Curriculum (II)	選	2	2	四上	
APE11420	動作技能學習 Motor Learning	選	2	2	四上	
APE11590	體育精進教學 Enhancements of Teaching Skills in Elementary School Physical Education	選	2	2	四下	此課程為進階課程，限師資生或已修畢「國小熱門運動」課程的非師資生同學修課。

**B、運動科學與產業專業模組**(屬性：學術型 實務型)

※選此專業模組應至少修畢 26 學分（同一課程認列不同專業模組時，畢業學分僅可採計一次）。

科目名稱		選別	學分	時數	開課年級	備註
APE31420	營養學 Nutrition	選	2	2	一上	
APE11300	人體解剖生理學 Human Anatomy and Physiology	選	2	2	一下	本課程僅能採計1次，不得於其他模組重複認定。
APE31360	運動賽會管理 Sport Event Management	選	2	2	一	學期課
APE31500	運動與休閒行銷 Sport and Leisure Marketing	選	2	2	一	學期課
APE31460	體育統計學 Statistics of Physical Education	選	2	2	二上	本課程僅能採計1次，不得於其他模組重複認定。
APE31410	體重管理 Weight Management	選	2	2	二上	
APE11470	體適能 Physical Fitness	選	2	2	二下	本課程僅能採計1次，不得於其他模組重複認定。
APE10290	運動英文 Sport English	必	2	2	二	
APE31340	運動與休閒場館經營管理 Sport and Leisure Facilities Planning Management	選	2	2	二	學期課
APE31380	幼兒體能發展活動規劃與設計 Program Planning in Development of Physical Fitness for Children	選	2	2	二下	學期課
APE31470	運動技術分析 Sport Techniques Analysis	選	2	2	三上	
APE11560	運動傷害與急救 Sport Injuries and First Aids	選	2	2	三上	本課程僅能採計1次，不得於其他模組重複認定。
APE11600	運動營養學 Sport Nutrition	選	2	2	三下	
APE31480	健身運動指導法 Instructions on Fitness Training	選	2	2	三下	
APE31490	運動產業管理案例評論 Case Study of Sport and Recreation Management	選	2	2	三	學期課
APE31440	運動與休閒管理實務與實習(一) Internship in Sport and Recreation Management (I)	選	2	2	三下	1.非師資生必選。 2.此課程為進階課程，必須由(一)至(二)依序修習。
APE31450	運動與休閒管理實務與實習(二) Internship in Sport and Recreation Management(II)	選	2	2	四上	
APE31370	老化及老年休閒活動規劃與設計 Aging and Recreation Activity Planning	選	2	2	三或四	學期課
APE31390	運動不足症 Hypo Kinetic Disease	選	2	2	四	學期課



## 二、國立臺中教育大學共同課程架構表

《111 學年度入學學生適用》

◎共同課程（2 學分）

(一)共同必修課程（2 學分）					
科目代碼	科目名稱	選別	學分	時數	開課學期
AGE06070	大一體育(一) Physical Education (Freshman I)	必	0.5	2	一上
AGE06080	大一體育(二) Physical Education (Freshman II)	必	0.5	2	一下
AGE06090	大二體育(一) Physical Education (Sophomore I)	必	0.5	2	二上
AGE06100	大二體育(二) Physical Education (Sophomore II)	必	0.5	2	二下
(二)共同選修課程（0 學分）					
科目代碼	科目名稱	選別	學分	時數	開課學期
AGE61080	全民國防教育軍事訓練－國際情勢 (All-out Defense Education Military Training－International Situations)	選	0	2	一~三
AGE61090	全民國防教育軍事訓練－國防政策 (All-out Defense Education Military Training－National Defense Policies)	選	0	2	一~三
AGE61100	全民國防教育軍事訓練－防衛動員 (All-out Defense Education Military Training－Defense Mobilization)	選	0	2	一~三
AGE61110	全民國防教育軍事訓練－全民國防 (All-out Defense Education Military Training－Civil Defense)	選	0	2	一~三
AGE61120	全民國防教育軍事訓練－國防科技 (All-out Defense Education Military Training－Defense Technology)	選	0	2	一~三

### 三、國立臺中教育大學通識課程架構表

《111 學年度入學學生適用》

#### ◎通識課程（26 學分）

(一)語文通識課程（8 學分）					
科目代碼	科目名稱	選別	學分	時數	開課學期
AGE01071	中文閱讀與表達	必	4	4	一上
AGE01072	Chinese Reading and Expression				一下
AGE01031	英文*	必	4	4	一上
AGE01032	English				一下
(二)通識選修課程（18 學分）					
領域別	核心課程學分	選修課程學分	各領域學分數		
社會人文領域	4 (4 科選 2 科)	4	8		
數理科技領域	2 (3 科選 1 科)	4	6		
藝術陶冶領域	2 (3 科選 1 科)	2	4		
跨領域課程		彈性選修	1~3(彈性採計)		
合計	8	10	18		

◎英文\*課程包含聽說讀寫之授課內容。

◎修課說明：

- 一、通識選修課程自一○二學年度起區分為「社會人文領域」、「數理科技領域」、「藝術陶冶領域」及「跨領域課程」，學生在四年內須修足不同領域規定之最低選修學分數，總修習學分至少應達十八學分。
- 二、學生須依照入學學年度之課程科目表修習通識選修課程，如欲上下修習通識選修課程，請參照本中心網頁「新舊通識選修課程科目採抵清單」及「通識選修課程科目回溯清單」之課程內容。
- 三、修習跨領域課程且成績及格之學分，可採抵為本校通識（非核心）選修課程任一領域學分。
- 四、多修之通識（核心）課程學分可採計為同領域通識（非核心）選修課程學分，然多修之通識（非核心）選修課程學分不得採計為通識（核心）課程學分。
- 五、在課程科目表中註明【不計入通識教育學分之學系】，表示該系學生選修該門課程，不計入通識選修課程學分。
- 六、對於超修之通識選修課程學分數，由學生所屬學系自行認定是否採計為學系專門課程之自由選修課程學分。
- 七、下表所列通識選修課程，依據學生實際選課情形並考量開課平衡而開設，相關規定依據本校相關辦法辦理。

# 國立臺中教育大學通識選修課程科目表

《111 學年度入學學生適用》

## 一、數理科技領域

科目代碼	科目名稱	選別	學分	時數	開課年級	不計入通識教育學分之學系	備註
<b>核心課程(至少修習 2 學分)</b>							
AGE30010	邏輯思考與應用 Logical Thinking and Application	選	2	2	一~三		
AGE30020	自然、科技與社會 Science, Technology and Society	選	2	2	一~三	科教系	
AGE30040	運算思維與程式設計 Computational Thinking and Programming	選	2	2	一~三	資工系/數位系	
<b>選修課程(至少修習 4 學分)</b>							
AGE30030	資訊與生活 Information and Life	選	2	2	一~三	資工系/數位系	
AGE31010	生活中的數學 Mathematics in Life	選	2	2	一~三	數教系	
AGE31140	數學與文明 Mathematics and Civilization	選	2	2	一~三		
AGE31150	數學與認知科學 Mathematics and Cognitive Science	選	2	2	一~三		
AGE31160	統計與生活 Statistics and Living	選	2	2	一~三	數教系	
AGE32120	動漫實務與應用 Anime Practice and Application	選	2	2	一~三	數位系	
AGE32130	網際網路與資訊社會 Internet and Information Society	選	2	2	一~三	資工系	
AGE32150	科技與學習 Technology and Learning	選	2	2	一~三	數位系	
AGE32160	智慧行動生活 Smartphone Life	選	2	2	一~三		
AGE32170	電腦科學與程式設計概論 Introduction to Computer Science and Programming	選	2	2	一~三	資工系	
AGE32180	行動科技攝影 Mobile Technology Photography	選	2	2	一~三		
AGE32190	手機程式設計入門 Programming Mobile Apps with App Inventor	選	2	2	一~三	資工系	
AGE33010	趣味科學實驗 Fun Science Experiments	選	2	2	一~三	科教系/數教系	

科目代碼	科目名稱	選別	學分	時數	開課年級	不計入通識教育學分之學系	備註
AGE33060	安全與衛生 Safety and Health	選	2	2	一~三		
AGE33070	地球的奧秘 Investigating The Earth	選	2	2	一~三	科教系	
AGE33090	海洋科學導論 Introduction to Ocean Sciences	選	2	2	一~三	科教系	
AGE33100	生活中的化學 Chemistry in Life	選	2	2	一~三		
AGE33110	生活科學 Life Science	選	2	2	一~三		
AGE34230	數學在空間藝術上之應用 Mathematics in Spatial Arts	選	2	2	一~三		
AGE34260	全球環境變遷導論 Global Change: An Introduction	選	2	2	一~三	科教系	
AGE34290	環境倫理 Environmental Ethics	選	2	2	一~三	科教系	
AGE34310	綠色飲食與環境健康 Green Eating and Environmental Healthy	選	2	2	一~三		
AGE34320	手作食農教育 Learning by Doing : Food and Agricultural Education	選	2	2	一~三		
AGE34860	綠色能源與生活 Green Energy and Life	選	2	2	一~三	科教系	
AGE35040	家庭營養師 Dietitian in Your Family	選	2	2	一~三	體育系	
AGE35070	環境與永續發展 Environment and Sustainable Development	選	2	2	一~三		
AGE36010	生命科學概論 Introduction to Life Science	選	2	2	一~三	科教系	
AGE37010	生物技術與健康 Biotechnology and Health	選	2	2	一~三	科教系	
AGE37020	奈米科學概論 Introduction to Nanotechnology	選	2	2	一~三		
AGE37030	健康生活—體重管理 <b>Healthy Life—Weight Management</b>	選	2	2	一~三	體育系	
AGE38010	聲音工程與音樂現場 Sound Engineering and Public Address	選	2	2	一~三		

二、社會人文領域

科目代碼	科目名稱	選別	學分	時數	開課年級	不計入通識教育學分之學系	備註
<b>核心課程(至少修習 4 學分)</b>							
AGE20020	認識臺灣 Getting to Know Taiwan : Trends and Insights	選	2	2	一~三		
AGE20030	人文關懷體驗 The Practice and Experience of Humanity Care	選	2	2	一~三		
AGE20050	當代社會議題 Social Issues in Contemporary Taiwan	選	2	2	一~三		
AGE20060	經典的智慧 Wisdom of Classics	選	2	2	一~三	語教系	
<b>選修課程(至少修習 4 學分)</b>							
AGE21160	古蹟與臺灣文化 A Historic Spot and Taiwan Culture	選	2	2	一~三		
AGE21370	臺灣原住民族文化概論 Introduction to Taiwan's Aboriginal Culture	選	2	2	一~三		
AGE21380	老子哲學與人生智慧 The Philosophy of Lao Tzu and Wisdom of Life	選	2	2	一~三	語教系	
AGE21420	繪本中的人文 Literature and Human Civilization in Picture Books	選	2	2	一~三		
AGE21430	國際禮儀 International Etiquette	選	2	2	一~三		
AGE21440	文學與音樂賞析 Appreciation to Literature and Music	選	2	2	一~三		
AGE21470	與經典對話—儒家經典 Dialogue with the Confucius Classics	選	2	2	一~三		
AGE21480	跟著圖畫書去旅行 Travel with Picture Books	選	2	2	一~三		
AGE21490	敘事文學與媒體 Narrative Literature and Media	選	2	2	一~三		
AGE21860	台灣民間故事 Taiwanese Folktales	選	2	2	一~三	台語系	
AGE22490	全球化與台灣社會 Globalization and Taiwan Society	選	2	2	一~三	區社系	
AGE22530	性別關係與社會 Relations of Gender and Society	選	2	2	一~三	區社系	

科目代碼	科目名稱	選別	學分	時數	開課年級	不計入通識教育學分之學系	備註
AGE22550	教育法律與實例 Educational Laws and Practices	選	2	2	一~三		
AGE22560	性別與生活 Gender and Life	選	2	2	一~三	諮心系	
AGE22570	民法概要 Introduction to Civil Law	選	2	2	一~三		
AGE22590	智慧財產權法 Intellectual Property Laws	選	2	2	一~三		
AGE22600	自我轉化與人際溝通 Self-transformation and Interpersonal communication	選	2	2	一~三		
AGE23090	投資與理財規劃 Investment and Personal Finance	選	2	2	一~三	國企系	
AGE23100	古今將領的領導藝術 Generals Ancient Art of Leadership	選	2	2	一~三		
AGE23110	餐飲管理概論 Foundation in Food and Beverage Operations	選	2	2	一~三		
AGE23120	消費行為與品牌策略 Consuming Behavior and Branding Strategy	選	2	2	一~三	國企系/文創系/ 數位系	
AGE23130	展演行銷與實務 Exhibition & Performing Arts Marketing Practice	選	2	2	一~三		
AGE23140	音樂專輯企劃製作歷程與模擬 The Planning and Simulation of Music Album Production	選	2	2	一~三		
AGE23150	橘子蘋果經濟學 Economist Explores the Hidden Side of Everything	選	2	2	一~三		
AGE23160	藝術與商業個案教學 Art and Business Case Study	選	2	2	一~三		
AGE23170	都市文化創意產業 Urban Culture and Creativity	選	2	2	一~三		
AGE24080	觀光遊憩概論 Introduction to Tourism and Recreation	選	2	2	一~三		
AGE24110	公共爭議與民主論辯 Public Issues and Democratic Debate	選	2	2	一~三		
AGE24120	人文與醫學 Humanity and Medicine	選	2	2	一~三		
AGE24130	大眾文化與流行音樂 Mass Culture and Popular Music	選	2	2	一~三		

科目代碼	科目名稱	選別	學分	時數	開課年級	不計入通識教育學分之學系	備註
AGE25050	好客之家—認識臺灣客家 Hospitality House—Know Taiwanese Hakka	選	2	2	一~三	台語系	
AGE26010	台灣諺語 Taiwan Proverbs	選	2	2	一~三	台語系	
AGE26020	語文表達藝術 Language Expression Arts	選	2	2	一~三		
AGE28010	生涯發展與職涯規劃 Career Development and Vocational Planning	選	2	2	一~三		

三、藝術陶冶領域

科目代碼	科目名稱	選別	學分	時數	開課年級	不計入通識教育學分之學系	備註
<b>核心課程(至少修習 2 學分)</b>							
AGE40010	視覺藝術與社會 Visual Art in Social Contexts	選	2	2	一~三	美術系	
AGE40020	音樂話中西 Discourse of Chinese and Western Music	選	2	2	一~三	音樂系	
AGE40030	舞蹈藝術賞析 Arts and Appreciation for Dance	選	2	2	一~三	體育系	
<b>選修課程(至少修習 2 學分)</b>							
AGE41020	設計、生活與美學 Aesthetic Inquiry of Design and Life	選	2	2	一~三	美術系/數位系/ 文創系	
AGE41120	繪本中的童心童畫 Contents and Implications of Illustrated Books	選	2	2	一~三	美術系	
AGE41160	電影配樂賞析 Appreciation to Film Music	選	2	2	一~三		
AGE41220	攝影藝術賞析 Appreciation of Photography Art	選	2	2	一~三	美術系	
AGE41250	色彩與人生 The Color with Life	選	2	2	一~三	美術系/文創系	
AGE41260	博物館就是劇場 Museums as Theatre	選	2	2	一~三		
AGE41270	經典電影閱讀 <b>Classic Film Appreciation</b>	選	2	2	一~三	美術系	
AGE41280	數位藝術與媒體 Digital Art and Media	選	2	2	一~三	美術系/數位系	
AGE41290	書法藝術欣賞與習作 The Art of Chinese Calligraphy Appreciation and Creation	選	2	2	一~三		
AGE42580	聲音與節奏 Tone Color and Rhythm	選	2	2	一~三	音樂系	
AGE42590	台語歌謠 Taiwanese Songs	選	2	2	一~三	台語系	
AGE42620	爵士樂 Jazz	選	2	2	一~三		
AGE42630	日本音樂與文化 Japanese Music and Culture	選	2	2	一~三		
AGE42650	華語及臺灣流行音樂史 The History of Chinese and Taiwan Popular Music	選	2	2	一~三		
AGE43030	戲劇與音樂的對話 The Conversation of Drama and Music	選	2	2	一~三	音樂系	
AGE43040	肢體表演藝術 Performing Arts of Body Movement	選	2	2	一~三		



科目代碼	科目名稱	選別	學分	時數	開課年級	不計入通識教育學分之學系	備註
AGE44150	表演藝術欣賞 Appreciation to Performing Arts	選	2	2	一~三		

#### 四、跨領域課程

科目代碼	科目名稱	選別	學分	時數	開課年級	不計入通識教育學分之學系	備註
<b>博雅講堂(彈性選修)</b>							
AGE71010	博雅講堂(一) Lectures of Liberal Arts ( I )	選	1	1	一~三		
AGE71020	博雅講堂(二) Lectures of Liberal Arts ( II )	選	2	2	一~三		
AGE71030	博雅講堂(三) Lectures of Liberal Arts ( III )	選	3	3	一~三		
AGE71040~ AGE71180	博雅講堂(四)~(十八) Lectures of Liberal Arts (IV)~(XVIII)	選	2	2	一~三		
<b>自主學習課程(彈性選修)</b>							
AGE72010~ AGE72160	自主學習課程(一)~(十六) Self-Learning ( I )~ (XVI)	選	1	1	一~三		

#### 四、體育學系畢業門檻專項基本能力指標及細則

103 年 5 月 12 日 102 學年度第 5 次系務會議修正通過  
 104 年 6 月 15 日 103 學年度第 4 次系務會議修正通過  
 106 年 8 月 21 日 106 學年度第 1 次系務會議修正通過  
 107 年 12 月 10 日 107 學年度第 3 次系務會議修正通過  
 108 年 5 月 27 日 107 學年度第 7 次系務會議修正通過  
 109 年 6 月 29 日 108 學年度第 6 次系務會議修正通過  
 110 年 5 月 25 日 109 學年度第 8 次系務會議修正通過

適用對象：非師資生組（運動科學與產業模組）

至少須通過 6 項基本能力

項次	專項基本能力	細則
1	一種外語能力檢定通過	持有一種初級外語能力檢定通過之成績單及級別合格證明之正本（教育部各類外語能力測驗鑑定機構如附件）。
2	一張裁判或教練證	裁判或教練證正本。（包含救生員證）
3	20 小時專業服務時數	由本系承辦且無酬之相關活動。
4	至少具備一項運動專長，並參加一項專長訓練	1.專長訓練至少一年且出席率達 80%，由指導老師認證。 2.各項目校隊每屆至多收 5 名非運動專長生。
5	游泳檢定通過	男生：20 分鐘內完成 800 公尺（捷泳）。 女生：23 分鐘內完成 800 公尺（捷泳）。
6	體適能測驗達百分等級 85%(含)以上	1. <u>心肺耐力</u> 需達到教育部公告體適能 19 歲百分等級 85%(含)以上。 2. <u>仰臥起坐 60 秒、坐姿體前彎、立定跳遠</u> ，三項中至少一項需達教育部公告體適能 19 歲百分等 85%(含)以上。
7	本校各系(所)舉辦之教學基本能力檢定	(1)中文板書 (2)中文說演故事 (3)手語歌 (4)白話文朗讀 (5)英語朗讀 (6)琴法檢定 (7)鄉土教學 (8)100 公尺游泳檢定等，獲上述其一之專長能力檢定甲(含)等以上證書。
8	扯鈴檢定通過	檢定動作請參閱本系「扯鈴檢定」實施要點
9	參加校內外相關講座(含研討會)至少 8 次	1.畢業前須至少參加 8 場次，每學年度至多採計 4 次。 2.每一場次皆須填寫本系校內外相關講座(研討會)認證表並經該講座(含研討會)之辦理單位核章。

※適用對象：師資生組（體育課程與教學專業模組）

※至少通過6項，體育教學增能與定時閱讀為必選項目。

項次	專項基本能力	細則
1	體育教學增能與定時閱讀	依年級於學期間必須參與體育教學增能與每週定時閱讀4-8小時（一年級4小時、二年級5小時、三年級6小時、四年級8小時）。專長生仍需參與專長訓練，並取得專長證明。
2	一種外語能力檢定通過	全民英檢中級外語能力檢定通過之成績單及級別合格證明之正本（教育部各類外語能力測驗鑑定機構如附件）或全程參與本系辦理之雙語教學研習。
3	20小時運動教育服務活動	由本系承辦且無酬之相關活動。
4	運動相關專業證照	裁判/教練證、救生員證、體適能指導員/檢測員等正本。
5	游泳檢定通過	男生：20分鐘內完成800公尺（捷泳）。 女生：23分鐘內完成800公尺（捷泳）。
6	體適能測驗達百分等級85%(含)以上	1. <u>心肺耐力</u> 需達到教育部公告體適能 19 歲百分等級 85%(含)以上。 2. <u>仰臥起坐 60 秒、坐姿體前彎、立定跳遠</u> ，三項中至少一項需達教育部公告體適能 19 歲百分等 85%(含)以上。
7	本校各系(所)舉辦之教學基本能力檢定	(1)中文板書 (2)中文說演故事 (3)手語歌 (4)白話文朗讀 (5)英語朗讀 (6)琴法檢定 (7)鄉土教學等(8)100公尺游泳檢定等，獲上述其一之專長能力檢定甲(含)等以上證書。
8	扯鈴檢定通過	檢定動作請參閱本系「扯鈴檢定」實施要點
9	參加校內外相關講座(含研討會)至少8次	1. 畢業前須至少參加8場次，每學年度至多採計4次。 2. 每一場次皆須填寫本系校內外相關講座(研討會)認證表並經該講座(含研討會)之辦理單位核章。

※師資生組（體育課程與教學專業模組）畢業門檻專項基本能力獎勵：

- 一、於每年舉辦健康體適能和游泳技能檢定中，表現優良者頒發『體能金質獎』和『泳技獎』表揚。
- 二、每年度舉辦服務志工心得寫作甄選，選擇表現優良者頒發『服務學習獎』獎狀表揚，其心得並刊登於近期學生寫作園地。
- 三、每年度舉辦健康與體育領域教案甄選，選擇表現優良者頒發『教學傑出獎』獎狀表揚，其教案刊登於近期學生寫作園地。
- 四、依據每週登錄之閱讀記錄，全勤者頒發『書卷獎』獎狀表揚。

## 五、畢業門檻專項基本能力指標認證相關規定與表格

<b>體育學系畢業門檻認證表</b> 非師資生組（運動科學與產業模組）				
姓名：	學號：	性別：	級別： 級	<div style="border: 1px solid black; padding: 5px; width: fit-content; margin: auto;">照片</div>
出生： 年 月 日	手機：	E-mail：		
項次	專 項 基 本 能 力	認 證 資 料	系學會 認證	體育學系 認證
1	一種外語能力檢定通過			
2	一張裁判或教練證			
3	20 小時專業服務時數			
4	至少具備一項運動專長，並參加一項專長訓練			
5	游泳檢定通過			
6	體適能測驗達百分等級 85%(含)以上			
7	本校各系(所)舉辦之教學基本能力檢定			
8	扯鈴檢定通過			
9	參加校內外相關講座(含研討會)至少 8 次			

至少須通過 6 項基本能力

**體育學系畢業門檻認證表**  
師資生組（體育課程與教學專業模組）

姓名:	學號:	性別:	級別: 級	照片	
出生: 年 月 日	手機:	E-mail:			
項次	專 項 基 本 能 力	認 證 資 料		系學會 認證	體育學系 認證
1	體育教學增能與定時閱讀				
2	一種外語能力檢定通過				
3	20 小時運動教育服務活動				
4	運動相關專業證照				
5	游泳檢定通過				
6	體適能測驗達百分等級 85%(含)以上				
7	本校各系(所)舉辦之教學基本能力檢定				
8	扯鈴檢定通過				
9	參加校內外相關講座(含研討會)至少 8 次				

至少通過 6 項，體育教學增能與定時閱讀為必選項目。

# 國立臺中教育大學體育學系「游泳檢定」實施要點

108年5月27日107學年度第7次系務會議通過

## 一、通過標準：

(一)修讀本系必修學年課程－游泳運動(一)之下學期(即第二學期)，成績達80分(含)以上。

(二)前項成績未達標準者，800公尺捷式於規定時間內完成亦通過本檢定。

## 二、辦理時間：

(一)修習游泳運動(一)下學期之學生於課程期間檢測。

(二)本系每學年度上學期辦理2次「游泳」教學基本能力檢定，同時間辦理本系畢業門檻「游泳檢定」，請於辦理前一個月向系學會申請。

## 三、測驗內容與評分標準：

(一)男生：800公尺捷式於20分鐘內完成。

(二)女生：800公尺捷式於23分鐘內完成。

\*單趟(25公尺)途中可站立2次，但不得走動。

## 四、本要點經系務會議通過後實施，修正時亦同。

本要點權責單位為體育學系

## 游泳 800 公尺自由式成績 記錄表

水道						<b>備註：</b> 一、請先填上受測者水道、學號、姓名、泳帽顏色及出發順序並簽上記錄者名字 二、請在每一圈數欄位中記錄去程、回程分及秒數，例： “00” 40; 01” 20 三、記錄過程中有任何塗改須立即反應，否則即為違規
學號						
姓名						
泳帽顏色						
1	去:	去:	去:	去:	去:	
	回:	回:	回:	回:	回:	
2	去:	去:	去:	去:	去:	
	回:	回:	回:	回:	回:	
3	去:	去:	去:	去:	去:	
	回:	回:	回:	回:	回:	
4	去:	去:	去:	去:	去:	
	回:	回:	回:	回:	回:	
5	去:	去:	去:	去:	去:	
	回:	回:	回:	回:	回:	
6	去:	去:	去:	去:	去:	
	回:	回:	回:	回:	回:	
7	去:	去:	去:	去:	去:	
	回:	回:	回:	回:	回:	
8	去:	去:	去:	去:	去:	
	回:	回:	回:	回:	回:	
9	去:	去:	去:	去:	去:	
	回:	回:	回:	回:	回:	
10	去:	去:	去:	去:	去:	
	回:	回:	回:	回:	回:	
11	去:	去:	去:	去:	去:	
	回:	回:	回:	回:	回:	
12	去:	去:	去:	去:	去:	
	回:	回:	回:	回:	回:	
13	去:	去:	去:	去:	去:	
	回:	回:	回:	回:	回:	
14	去:	去:	去:	去:	去:	
	回:	回:	回:	回:	回:	
15	去:	去:	去:	去:	去:	
	回:	回:	回:	回:	回:	
16	去:	去:	去:	去:	去:	
	回:	回:	回:	回:	回:	
(備註) 記錄者簽名	記錄秒數					

# 國立臺中教育大學體育學系「扯鈴檢定」實施要點

103年5月12日102學年度第5次系務會議修正通過

108年5月27日107學年度第7次系務會議修正通過

## 一、通過標準：

參加本系辦理之扯鈴測驗，成績達80分以上。

## 二、辦理時間：

每年第一學期12~1月，第二學期4~5月。

修習大二體育或民俗體育學生可利用上課時間檢測。

## 三、檢測申請：

於每年第一學期11月10日前、第二學期3月10日前向系學會申請。

## 四、測驗內容及評分標準：

### (一) 基本動作測驗項目

- 1.運鈴：上下運鈴、移動運鈴（指定）
- 2.定：左右望月、金手指
- 3.纏：蜘蛛搖鈴
- 4.套：平沙落雁（左右各5下）、大鵬展翅、勾鈴
- 5.放：左右手解放棍、望月大輪迴
- 6.拋：拋鈴轉身360°、拋鈴跳繩（二下以上）
- 7.繞：金龍繞玉柱（繞腳）30次、繞手30次
- 8.跳：二仙傳道、八仙過海
- 9.迴：帶鈴翻身

### (二) 難度動作測驗項目

- 1.運鈴：圓形運鈴、運雙鈴
- 2.定：直立鈴-定杆
- 3.纏：直立鈴-纏繞；雙鈴-電風扇、雙鈴-快速迴旋
- 4.套：繞手勾鈴
- 5.放：離線放棍
- 6.拋：拋雙棍、雙鈴-雙龍出海
- 7.繞：背後繞腳；雙鈴-繞腳、左右甩鈴
- 8.跳：繞腳-跳換腳（4次）、翻山越嶺、
- 9.迴：單手迴旋（旋風金勾）、交叉繞腳

### (三) 評分扣分細則：

#### 1.基本動作

每項完美表現給6分。

小失誤：每次扣2分，如纏鈴、鈴落地。

#### 2.難度動作

每項完美表現給10分。

每項如未完成全系列動作則每個動作以5分計算。

### (四) 獎勵

總分若超過100分另有獎品。

## 五、本要點經系務會議通過後實施，修正時亦同。

本要點權責單位為體育學系



# 國立臺中教育大學體育學系「扯鈴檢定」評分表

學號：\_\_\_\_\_ 姓名：\_\_\_\_\_

通過標準：總成績達80分以上，若超過100分另有獎品。

評分扣分細則：

1. 基本動作：每項完美表現給6分。小失誤：每次扣2分，如纏鈴、鈴落地。
2. 難度動作：每項完美表現給10分。每項如未完成全系列動作則每個動作以5分計算。

總分	簽名

測驗	項目	內容	分數	老師簽名		
基本動作	1	運鈴	上下運鈴			
		移動運鈴				
	2	定	左右望月			
			金手指			
	3	纏	蜘蛛搖鈴			
	4	套	平沙落雁（左右各5下）			
			大鵬展翅			
			勾鈴			
	5	放	左右手解放棍			
			望月大輪迴			
	6	拋	拋鈴轉身 360°			
			拋鈴跳繩（二下以上）			
7	繞	金龍繞玉柱（繞腳）30次				
		繞手30次				
8	跳	二仙傳道				
		八仙過海				
9	迴	帶鈴翻身				
難度動作	1	運鈴	圓形運鈴			
			運雙鈴			
	2	定	直立鈴-定杆			
	3	纏	直立鈴-纏繞			
			雙鈴-電風扇			
			雙鈴-快速迴旋			
	4	套	繞手勾鈴			
	5	放	離線放棍			
	6	拋	拋雙棍			
			雙鈴-雙龍出海			
	7	繞	繞腳-左右甩鈴			
			背後繞腳			
			雙鈴-繞腳			
	8	跳	繞腳-跳換腳（4次）			
			翻山越嶺			
			交叉繞腳			
9	迴	單手迴旋（旋風金勾）				



CEFR 架構與各項英語檢定等級標準對表

能力指標 考試名稱	基本門檻標準 A2 (基礎級)	中級門檻標準 B1 (進階級)	中高級門檻標準 B2 (高階級)	C1(流利級)	C2(精通級)
全民英檢(GEPT)	初級	中級	中高級	高級	優級
企業英檢(GEPT Pro)	---	實用級(60 分)	專業級(90 分)	---	---
新制多益測驗 (TOEIC)	225	550	785	945	---
多益普及英語測驗 (TOEIC Bridge)	129	170	---	---	---
多益口說與寫作測驗	160	240	310	360	---
托福紙筆測驗 (TOEFL ITP)	337	460	543	627	---
托福網路測驗 (TOEFL iBT)	n/a	42	72	95	---
雅思	3.0 以上	4.0 以上	5.5 以上	6.5 以上	8.0 以上
大專校院英語能力測 驗 (CSEPT)	第一級 130~169 第二級 120~179	第一級 170 以上 第二級 180~239	第二級 240 以上	---	---
外語能力測驗(FLPT)	筆試 105~149 口說 S-1+ 寫作 D	筆試 150~194 口說 S-2 寫作 C	筆試 195~239 口說 S-2+ 寫作 B	筆試 240 以上口 說 S-3 以上 寫作 A	---
劍橋主流英語認證 (Cambridge Main Suite)	KET 120~139 PET 120~139	KET 140~150 PET 140~159 FCE 140~159	PET 160~170 FCE 160~172	FCE 180~190	---
劍橋領思英語檢測 (Linguaskill)	120~139	140~159	160~179	180 以上	---



國立臺中教育大學學士班學生語文基本能力  
—各學系自訂學生語文基本能力檢核標準表

附表 2

國立臺中教育大學通識教育中心

中文基本能力補救措施—修習且成績通過社會人文領域通識選修課程六學分申請表

申請日期：

學號	姓名	手機	入學年度	所屬系級	
修課年度	學期	科目代碼	科目名稱	成績	學分數

申請人親筆簽名及日期：

本表依據本校「學士班學生語文基本能力檢核要點」辦理，學士班學生於畢業前，其中文及外國語言能力應達各學系訂定之中文及外國語言基本能力要求，各學系得選訂多項標準，學生通過其中之一即為通過語文基本能力要求，方具備畢業資格。

學系	項目	檢核標準	補救措施	通過會議	
體育學系	中文基本能力	一、通過中文會考基礎級 二、通過 CWT 全民中文能力檢定中級 三、通過華語文能力測驗進階高級 B1	一、參加本校辦理之 36 小時「中文加強課程」，並依規定報名及繳交報名費 二、修習且成績通過社會人文領域通識選修課程六學分	109 學年度第 9 次系務會議通過	109 學年度第 2 學期期末教務會議通過
	外國語言基本能力	一、通過校外英文能力檢測(相當於 CEFR A2 等級) 二、通過大一英文普測 三、通過英文會考 四、通過校外文能力檢測 <ul style="list-style-type: none"> <li>● 日語 JLPT N3</li> <li>● 韓語 TOPIK I 1~2</li> <li>● 西語 DELE A1</li> <li>● 法語 DELF/DALF A1</li> <li>● 德語 Start Deutsch 1 入門級</li> <li>● 義語 CELI 1 IMPATTO 及 Livello CILS A1 入門級</li> </ul> 五、取得校內或校外全英文課程 2 學分 六、取得校內或校外第二外語課程 2 學分 七、取得校內或校外外國語言競賽前三名 八、通過教育部大專生計畫補助(英文撰寫) 九、論文發表(外國語言撰寫) 十、至英語國家擔任交換學生一學期以上 十一、至英語境外學校取得雙聯學位者	修習且成績通過本系「運動英文」課程並參加本校辦理之 72 小時「英文加強課程」，並依規定報名及繳交報名費		

## 六、國立臺中教育大學學分學程設置辦法

107年3月27日106學年度第2學期期初教務會議通過

- 第一條 為鼓勵學生有系統的學習各領域課程，增加多元學習之機會，依據大學法第11條訂定國立臺中教育大學學分學程設置辦法（以下簡稱本辦法）。本辦法所稱之學分學程不包含教育學程。
- 第二條 學分學程之規劃得以跨院、系(所、學位學程)方式辦理，惟應共推一院、系(所、學位學程)為設置單位，辦理各項學分學程業務。  
各學分學程設置單位應依本辦法自訂其學分學程設置要點，經各級課程委員會通過，送教務會議審議後施行。
- 第三條 各學分學程設置之要點，其內容應包括學分學程名稱、設置宗旨、設置單位、課程規畫(含中英文科目名稱、應修之科目與學分數、時數)、修習相關規定、名額規定及申請核可程序、修畢之核發證明書之程序或修習學分學程其他相關規定等項目。
- 第四條 學分學程依其設置規模分為三類：  
(一) 跨領域學分學程：各學分學程課程規劃至少為十六學分。學生修習學程科目學分，其中至少應有八學分不屬於學生主系、所、加修學系及輔系之必修科目，但各學分學程得為更嚴格之規定。  
(二) 專長增能學分學程：課程規劃以十學分為原則，得為各學系(所、學位學程)專門課程科目或另行規劃之科目。  
(三) 微型學分學程：課程規劃至少為六學分，得為各學系(所、學位學程)專門課程科目或另行規劃之科目。
- 第五條 修習學分學程學生已符合原學系、所、學位學程畢業資格而尚未修滿學程規定之科目與學分，除本校學則另有規定外，不得申請延長修業年限。
- 第六條 本校學生(含學士班、研究所)自一年級下學期起得依本校公告日期向各學分學程設置單位申請修習學分學程，經該單位核定後，始得修讀。
- 第七條 學生在未核准修習某學分學程前，若已修過該學分學程之某課程，其修得之科目與學分數得經由該學分學程設置單位認定後，計入已經修習之學分學程課程中，不必重複修習。
- 第八條 修滿學分學程規定之科目與學分者，得依據本校公告日期向學分學程設置單位申請核發學分學程證明書，申請時須檢具歷年成績單及學分學程證明書申請表；經審核無誤並簽請教務長、

校長核可後，發予學分學程證明書。未經核准修讀者，不得發給學分學程證明書。

第九條 學生修習該學分學程各科之成績，是否併入當學期學業平均成績計算，及該學分學程各科成績及格分數，依本校學則規定辦理。

第十條 不同學分學程中相同名稱課程或經系（所、學位學程）核定之等同課程，可同時認列為不同學程學分；惟畢業學分只採計一次。

第十一條 學分學程修習以隨班附讀為原則，大學部學生以隨班附讀修習學分學程無須另行繳費，研究生修習學分學程者，應依本校學雜費收費標準繳交學分費。

第十二條 學分學程若無繼續開辦之效益，原設置單位得於一學期前提出，依循原核定程序申請停辦。學分學程停辦者，學分學程設置單位仍應輔導已具學分學程修習資格之學生繼續完成學分學程之修習。

第十三條 為維持整體教學品質，應定期進行學分學程績效之檢討評估，並將學分學程修習與發證統計情況送教務處備查，以為持續改善之依據。

第十四條 本辦法自107學年度起實施，得回溯106學年度（含）以前適用之。

第十五條 本辦法經教務會議通過，陳請校長核定後公布實施，修正時亦同。



- (一) 各系開設之學分學程課程請掃瞄 QR code 查看。
- (二) 每年 4~5 月依教務處公告至各學程開課單位系所申請。

## 柒、國立臺中教育大學體育學系學生獎助學金設置要點

98年6月8日 97學年度第8次系務會議訂定  
100年5月30日 99學年度第9次系務會議修定  
100年12月26日 100學年度第5次系務會議修定  
101年5月14日 100學年度第7次系務會議修定  
101年8月3日 101學年度第1次系務會議修定  
107年8月30日 107學年度第1次系務會議修訂通過

一、為獎助體育學系（以下簡稱本系）學生努力學習、培養各項學術知能與競爭力，訂定本要點。

二、獎勵及補助對象：就讀本系之在學學生(不含在職生)。

三、申請期限：於每年度6月15日至7月31日檢具所有相關資料，逕自向體育系辦提出申請。

四、獎勵及補助項目：

### (一) 研究所報名費之補助

1. 補助原則：補助大學部應屆畢業生當年度錄取研究所之報名費用之50%。
2. 申請方式：憑欲就讀研究所之報到通知單與報名費收據正本提出申請。

### (二) 通過運動裁判、教練證照之補助

1. 補助原則：
  - (1)補助考取裁判、教練合格證照(B級以上)所需報名費之50%。
  - (2)每累積5張C級裁判或教練合格證照，補助所需報名費之20%。
  - (3)其他類別之證照及補助費用，得由系上認定之。
2. 申請方式：以所參加教練或裁判合格證照影本及報名費收據正本提出申請。

### (三) 通過校外外語能力檢定之獎勵

1. 獎勵原則：通過全民英檢中級初試（或相當等級之測驗）英語能力者，獎勵一仟元；通過全民英檢中級複試（或相當等級之測驗）英語能力者，獎勵一仟伍佰元（各類英語能力測驗成績比較對照表如附件）。
2. 申請方式：以全民英檢證書或相關外語能力測驗成績證明提出申請，同一等級以申請一次為限。

### (四) 運動競賽成績獎勵

1. 獎勵原則：
  - (1)提供個人每年二千元（團體折半獎勵，代表本校榮獲全國性比賽（或同等級）第一名之個人或團體項目（以出賽報名人數為準）。



(2)提供個人每年二千元，代表本校榮獲國際性比賽（或同等級）前二名之個人或團體項目。

2. 申請方式：提供當學年內獲獎之獎狀提出申請。

#### (五) 通過教師檢定考試之報名費補助及獎勵

1. 補助與獎勵原則：大學部應屆畢業生通過教師檢定考試，補助報名費用一仟元，並獎勵一仟元禮券。

2. 申請方式：以國民小學教師證書及報名費收據正本提出申請。

五、獎勵：申請人自行申請，經系務會議審查通過者發給獎金並公開表揚。

#### 六、經費

(一) 經費來源：由本系自籌獎助學金經費收入款支應。

(二) 經費不足時得經系務會議議決，調整補助標準或擇優獎勵或補助。

(三) 經費不足時得由本系業務費支應。

#### 七、申請及申覆程序

(一) 申請時間：申請期限為每年6月15至7月31日，逾期不予受理，逾期與否之認定，以本系收件日期為準。

(二) 申請程序：申請者自體育學系網頁下載申請表，填妥後經各班導師簽章，並連同相關證明文件正本與影印本（正本驗畢發還），一併送交體育學系辦公室彙辦。

(三) 審核作業：各項獎助申請案經系務會議審查通過後核定。

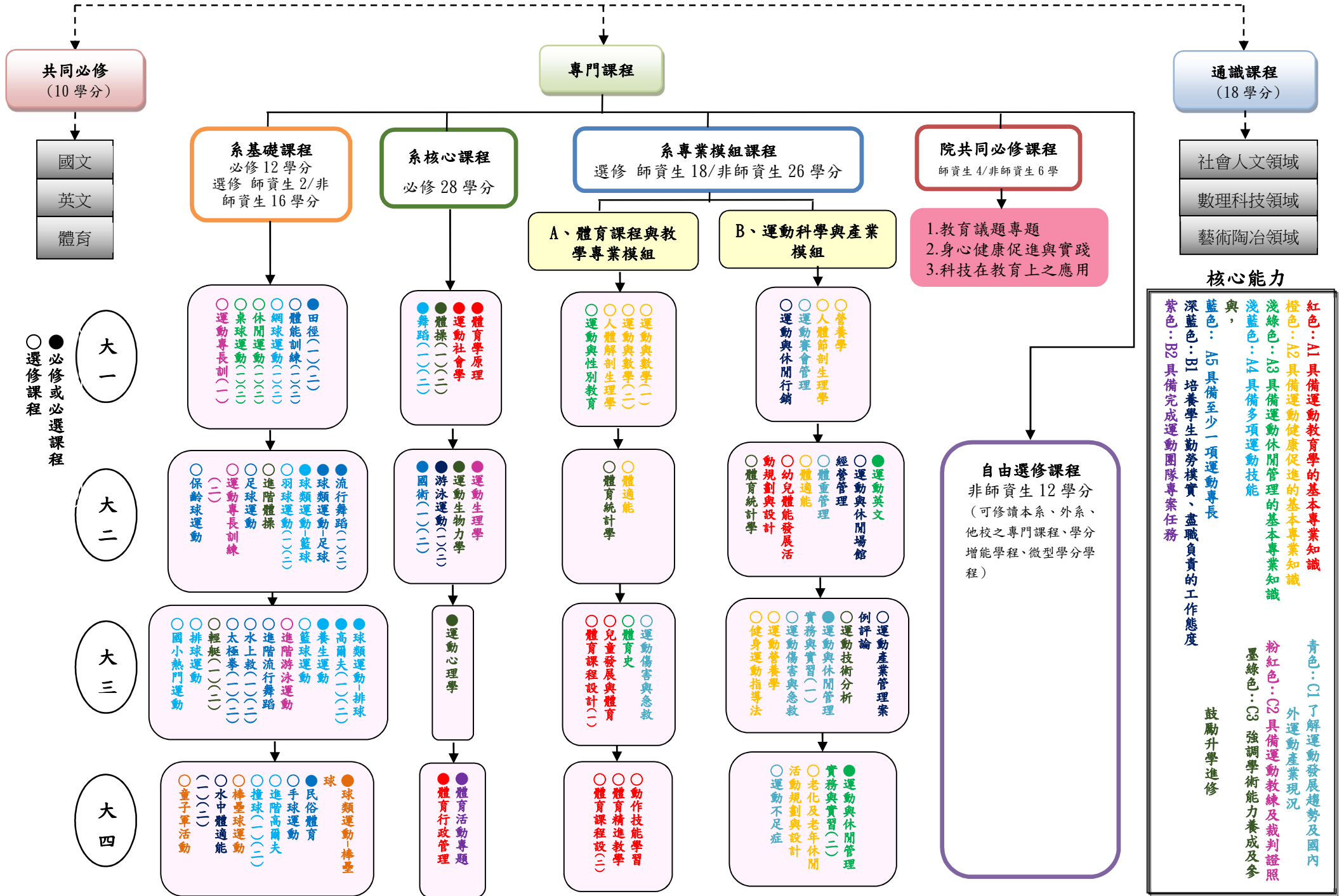
(四) 核發作業：審核通過之獎勵或補助金額，由申請人檢附單據依學校經費核銷程序辦理（檢具領款收據、身分證影本與郵局或銀行存摺封面頁影本）。其餘獎勵部分，統一造冊具領核發。

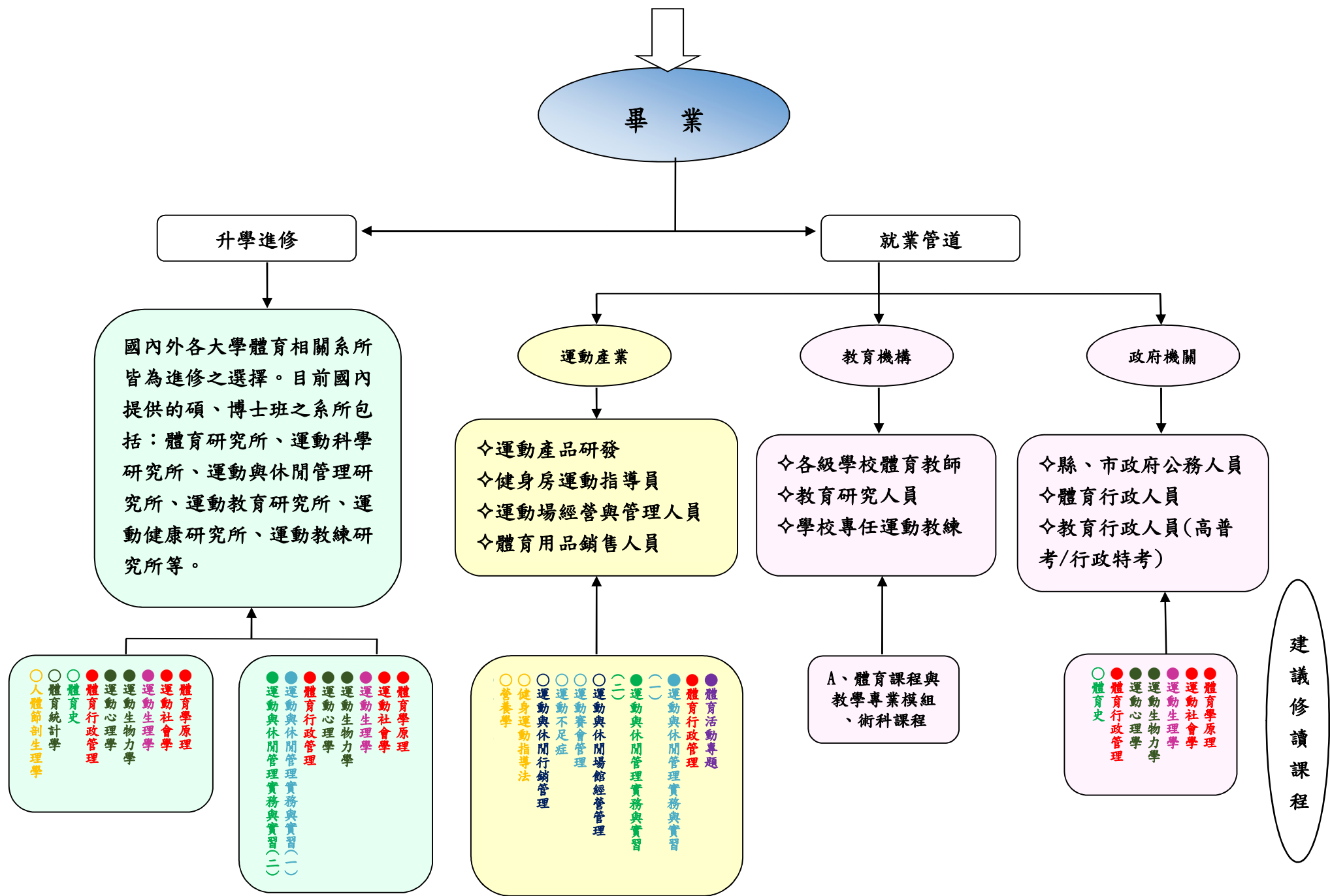
(五) 申覆作業：申請人對各項申請案件審核結果有所疑議者，應於收到審核結果通知後一週內向體育學系提出申覆。本系彙整所有申覆資料後，將於系務會議進行討論，並將審議結果以書面回覆申請者。每案以申覆一次為限。

八、本要點經系務會議通過後實施，修正時亦同。

本要點權責單位為體育學系

捌、111學年度體育學系課程地圖及職涯地圖(大學部)







學號：

姓名：